

## Epson 12000XL 掃描器使用說明

### 掃描照片

#### 第 1 步：準備掃描器

- 戴上乾淨手套。這樣，您不會在您的照片和掃描器上留下指紋。
- 輕輕掀起掃描器的蓋子。
- 使用防靜電布和除塵器清潔掃描器的表面。



#### 第 2 步：準備照片

註：確保透射稿掃描單元的文件稿墊位置正確，掃描器的上蓋內應該附上一張白色稿墊。如果稿墊不在，請要求「回憶工作室」工作室的義工協助。

- 從照片邊緣拿起照片，並使用除塵器去除所有塵埃。
- 翻轉照片，然後放在掃描工作平台上。您可以同時掃描多張照片。
- 小心不要刮花掃描工作平台。
- 小心闔上掃描工作平台的上蓋。

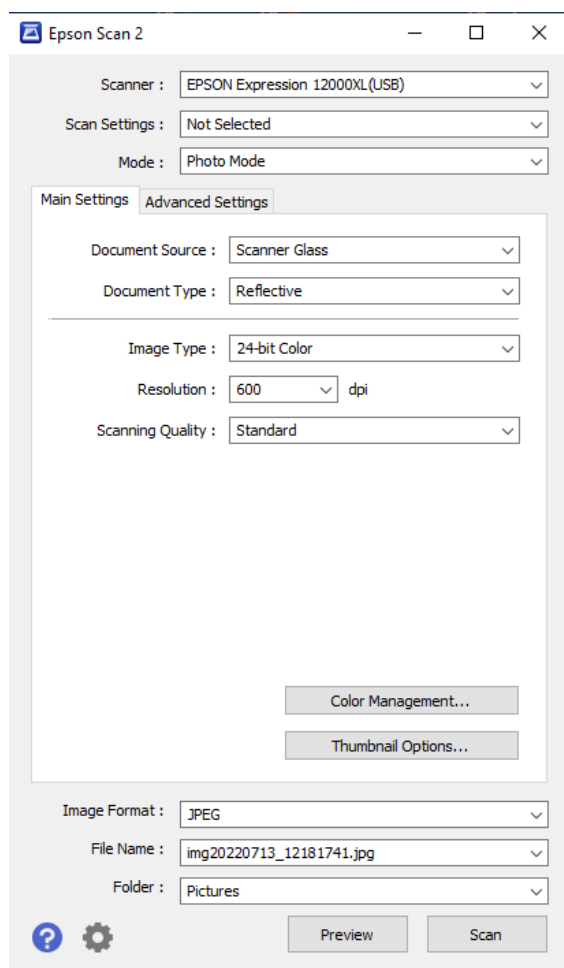


#### 第 3 步：啓動 Epson Scan 掃描功能

- 確保掃描器接通電源。
- 使用 USB 或 USB-C 把您的隨身碟或外置式硬碟連接到電腦上。
- 打開桌面上的 **Epson Scan 掃描圖標**。

#### 第 4 步：設定

- 確保「模式」設定為 **Photo Mode**（照片模式）
- 把「文件來源」設定為 **Scanner Glass**（掃描器玻璃）
- 把「文件種類」設定為 **Reflective**（反射稿）
- 您可按喜好選擇其他設定。如果您不確定，我們建議以下設定：
  - 影像類型：**24-bit color** 彩色設定
  - 解析度：照片至少需要 **600**
  - 掃描質量：**Standard** 標準質量
  - 影像格式：**TIFF**（具存檔質量；較適合列印和編輯）或 **JPEG**（用於網上分享）

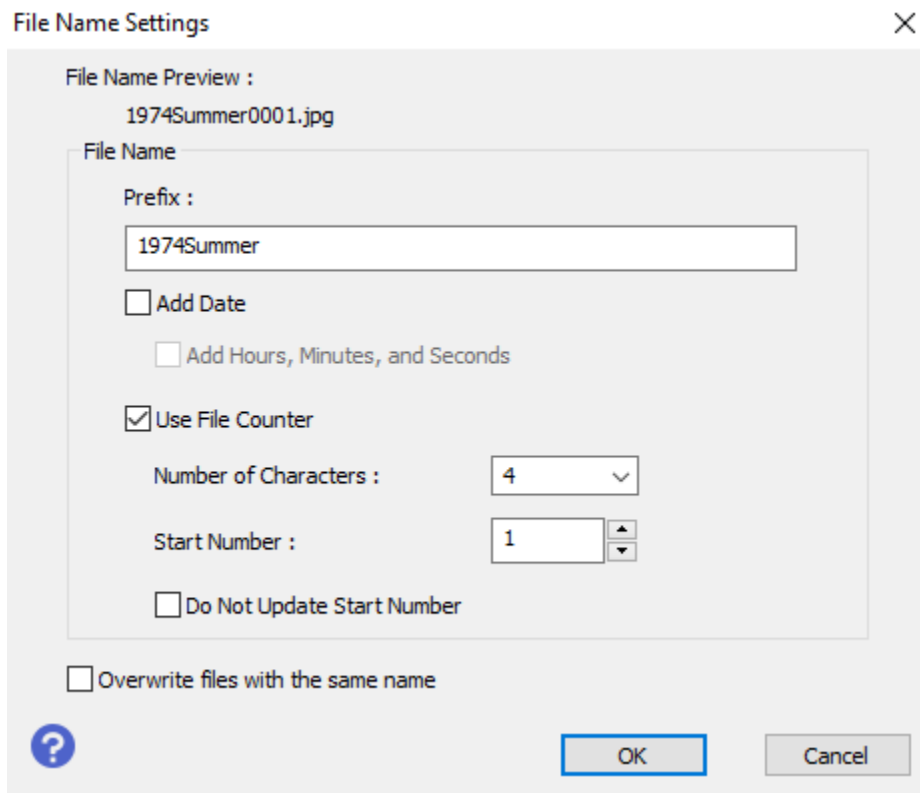


## 第 5 步：檔案設定

- 點選 **File Name**（檔案名稱）下拉式清單並按 **Settings**（設定）



- 在 **Prefix**（詞首）空格內，輸入您的檔案名稱。一批過掃描的所有照片將使用此名稱，每一隨後另加獨特號碼。您可以選擇每個號碼將顯示的 **Number of Characters**（字符數目）。
- 完成後按 **OK**。



- 點選 **Folder**（資料夾）下拉式清單，然後按下 **Select**（選擇），從清單中找出您的硬碟或隨身碟。如果您使用雲端儲存，請選擇「Desktop（桌面）」。

## 第 6 步：預覽和掃描

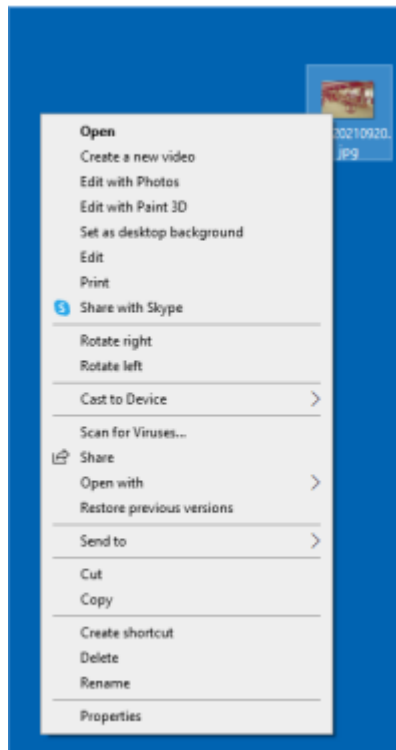
- 點選主要設定視窗底部的 **Preview**（預覽）按鈕。掃描器將自動認出您的照片是獨立檔案。如果不是，確保已選擇在頂部的 **Thumbnail**（縮圖）設定，然後再次點選 **Preview**（預覽）。
- 您可以使用視窗左側的圖標來旋轉或翻轉每個您選擇的影像。



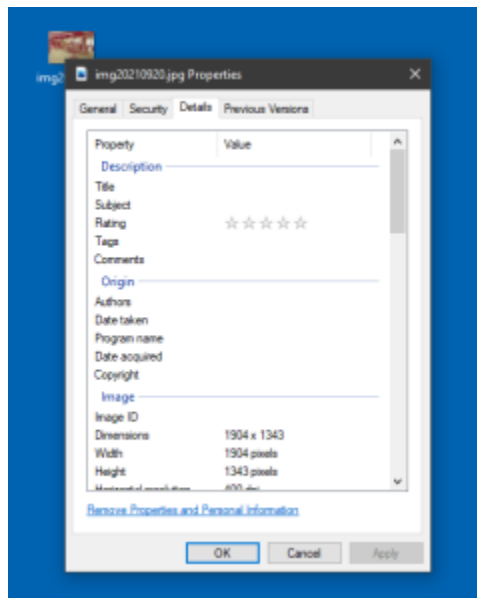
- 預覽完畢後，點選主要設定視窗底部的 **Scan**（掃描）按鈕。

## 第 7 步：加入元數據至您的檔案（其他選項）

- 在任何一個已完成的檔案上按動右鍵，然後如以下所示選擇 **Properties**（特性）。



- 在 **Details**（細節）部份輸入標題和關於檔案的其他資料和評論。



## 第 8 步：一切大功告成！

- 關閉 **Preview**（預覽）屏幕
- 用防靜電布清潔掃描工作平台。
- 如果您已完成掃描，確保已關掉掃描器電源和闔上掃描器。
- 切勿忘記拿走您的**隨身碟或硬身碟**和您的**照片**。

## 使用掃描器

### 掃描文件

#### 第 1 步：準備掃描器

- 戴上乾淨手套。這樣，您便不會在掃描器上留下指紋。
- 輕輕掀起掃描器的蓋子。
- 使用防靜電布和除塵器清潔掃描器的表面



#### 第 2 步：預備文件

註：確保透射稿掃描單元的文件稿墊位置正確，掃描器的上蓋內應該附上一張白色稿墊。  
如果稿墊不在，請要求「回憶工作室」工作室的義工協助。

- 使用防靜電布和除塵器清潔文件。
- 翻轉文件，然後放在掃描工作平台上。

註：在掃描報紙或其他紙質薄的文件時，把黑色紙板放在文件背頁，以防止背景透出頁面。

- 小心不要刮花掃描工作平台。
- 輕輕闔上掃描工作平台上蓋。



#### 第 3 步：啓動 Epson Scan 掃描功能

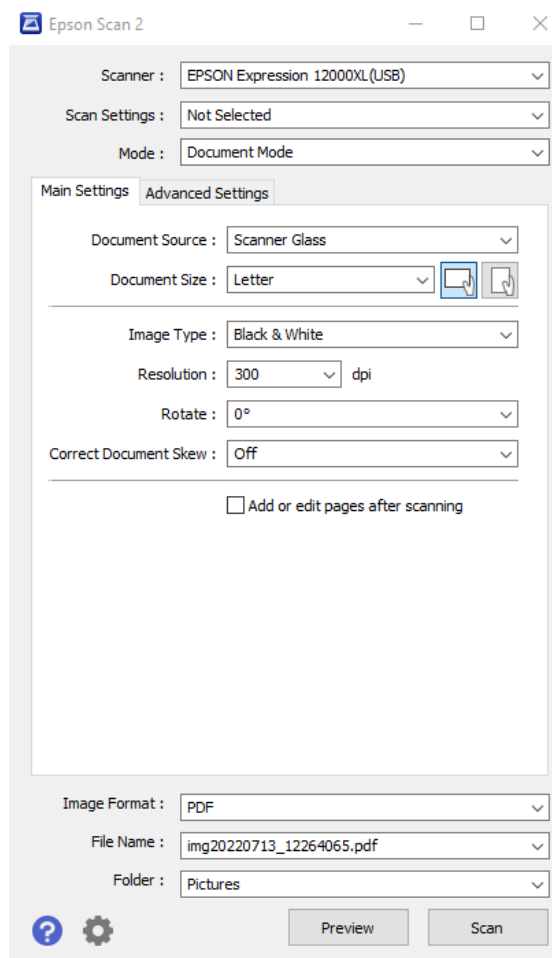
- 確保掃描器接通電源。

- 使用 USB 或 USB-C 把您的隨身碟或外置式硬碟連接到電腦上。
- 打開桌面上的 **Epson Scan** 掃描圖標。

註：若圖標不存在，搜尋 **Epson Scan**，當圖標出現時，快按圖標兩次。

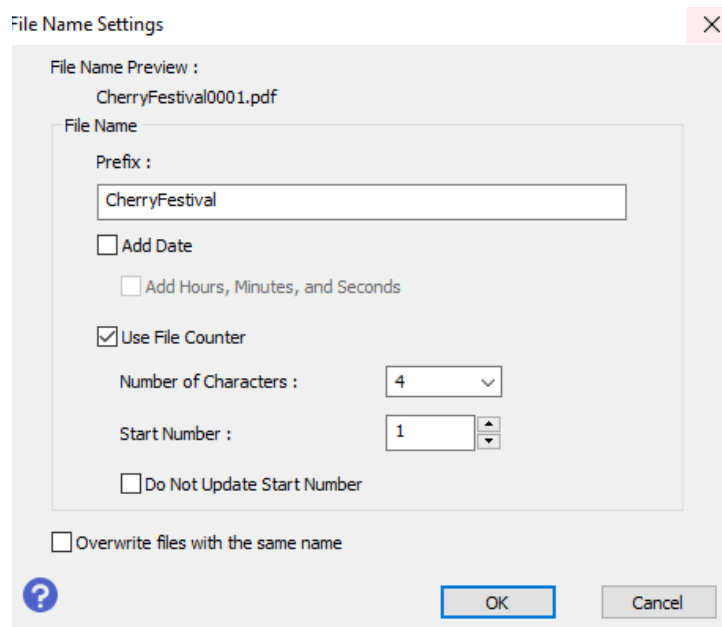
#### 第 4 步：設定

- 確保「模式」設定為 **Document Mode**（文件模式）
- 把「文件來源」設定為 **Scanner Glass**（掃描器玻璃）
- 您可按喜好選擇其他設定。如果您不確定，我們建議以下設定：
  - 影像類型：列印文件選擇 **Black & White**（黑白）設定；手寫信件選擇 **Color**（彩色）設定
  - 解析度：文件至少需要 **300**
  - 影像格式：**PDF**



- 點選 **File Name**（檔案名稱）下拉式清單並按 **Settings**（設定）
- 在 **Prefix**（詞首）空格內，輸入您的檔案名稱。

- 完成後按 **OK**

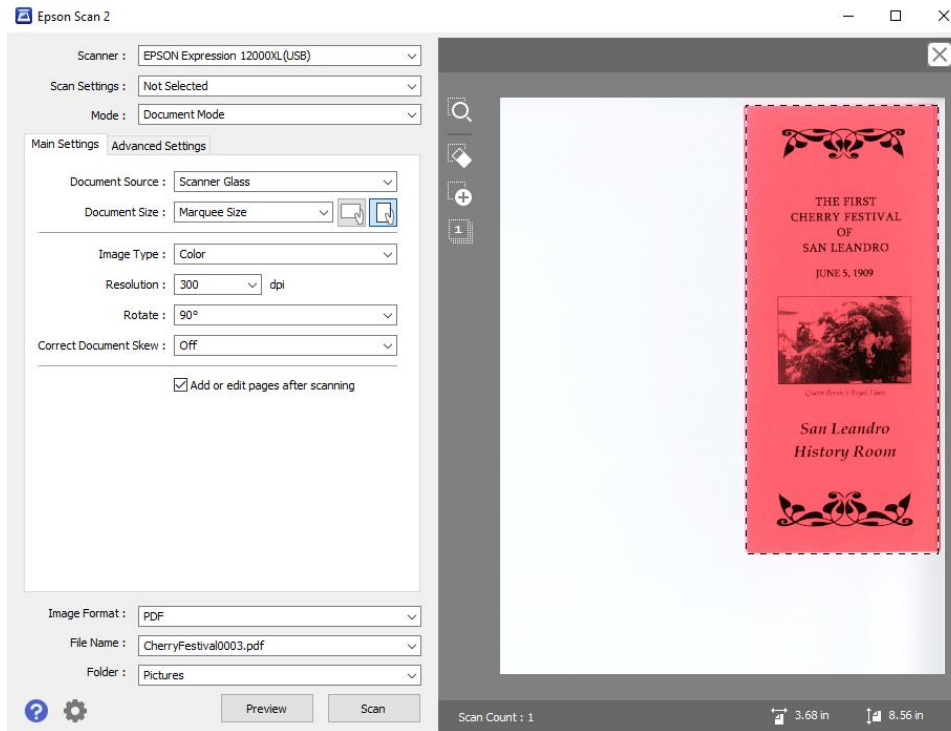


- 點選 **Folder (資料夾)** 下拉式清單，然後按下 **Select (選擇)**，從清單中找出您的硬碟或隨身碟。如果您使用雲端儲存，請選擇「Desktop (桌面)」。
- **其他選項**：掃描多份文件？勾選 **Add or Edit Pages After Scanning (掃描後新增或編輯頁面)** 空格，以創建包含多份掃描文件的 PDF 檔案。

## 第 5 步：預覽和掃描

- 點選主要設定視窗底部的 **Preview (預覽)** 按鈕。
- 使用 **selection tool 選擇工具 (藍色十字瞄準線)**，選擇您想掃描的範圍。您可以同時按著 Ctrl (控制鍵) 選擇多個想掃描的範圍。
- 使用 **Rotate (旋轉)** 下拉式清單改變文件的方向。





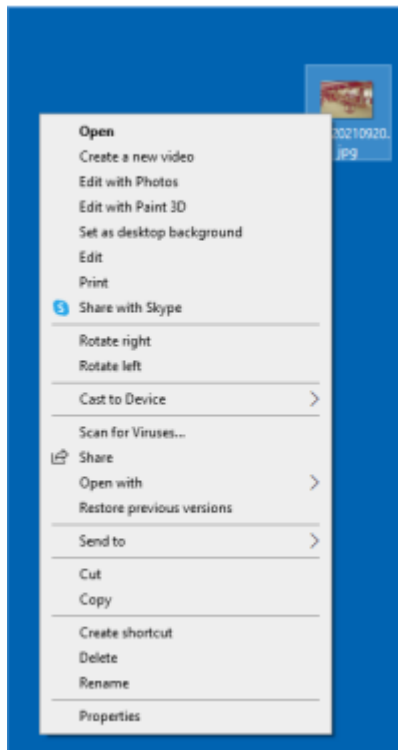
- 預覽完畢後，點選主要設定視窗底部的 **Scan**（掃描）按鈕。

### 第 5a 步：掃描雙面或多頁文件

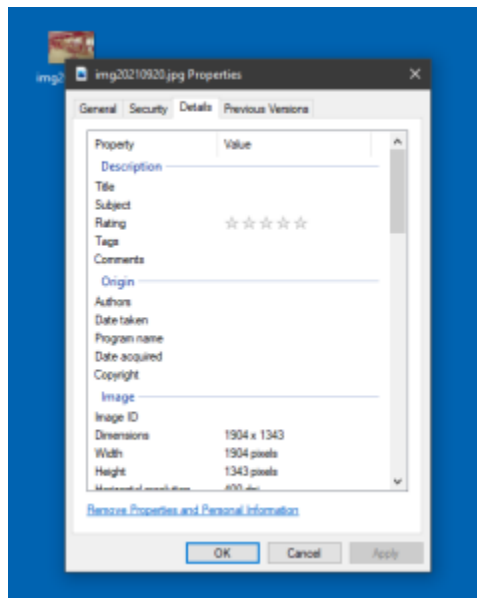
- 確保已勾選 **Add or Edit Pages After Scanning**（掃描後新增或編輯頁面）空格。
- 點選 **Scan**（掃描），然後掃描首頁。
- 掃描後，會出現一個新視窗。翻轉或換取要掃描的頁面。
- 在所出現的視窗上點選 **Add**（新增），然後掃描下一頁。
- 不斷新增頁面，直至完成掃描為止
- 點選 **Edit**（編輯），以檢查所有頁面。
- 點選 **Save**（儲存），以把所有頁面儲存在一個文檔內。

### 第 6 步：加入元數據至您的檔案（其他選項）

- 在任何一個已完成的檔案上按動右鍵，然後如以下所示選擇 **Properties**（特性）。



- 在 **Details**（細節）部份輸入標題和關於檔案的其他資料和評論。



## 第 7 步：一切大功告成！

- 關閉 **Preview**（預覽）屏幕
- 用防靜電布清潔掃描工作平台。
- 確保已關下掃描器電源和闔上掃描器。
- 切勿忘記拿走您的**隨身碟或硬碟**和您的物件。

## 掃描底片和幻燈片

### 第 1 步：準備掃描器

- 戴上乾淨手套。這樣，您便不會在您的底片或幻燈片和掃描器上留下指紋。
- 輕輕掀起掃描器的蓋子。
- 使用防靜電布和除塵器清潔掃描器的表面。
- 您將使用透射稿掃描單元掃描幻燈片。

**\*\*請找義工協助移開掃描器蓋子內的白色透明稿墊\*\***



### 第 2 步：準備底片或幻燈片

- 當 DIY 工作室回憶工作室義工移開透射稿掃描單元稿墊後，開始準備您的底片或幻燈片。
- 使用除塵器輕輕清潔印本和底片。
- 切勿赤手觸摸底片。

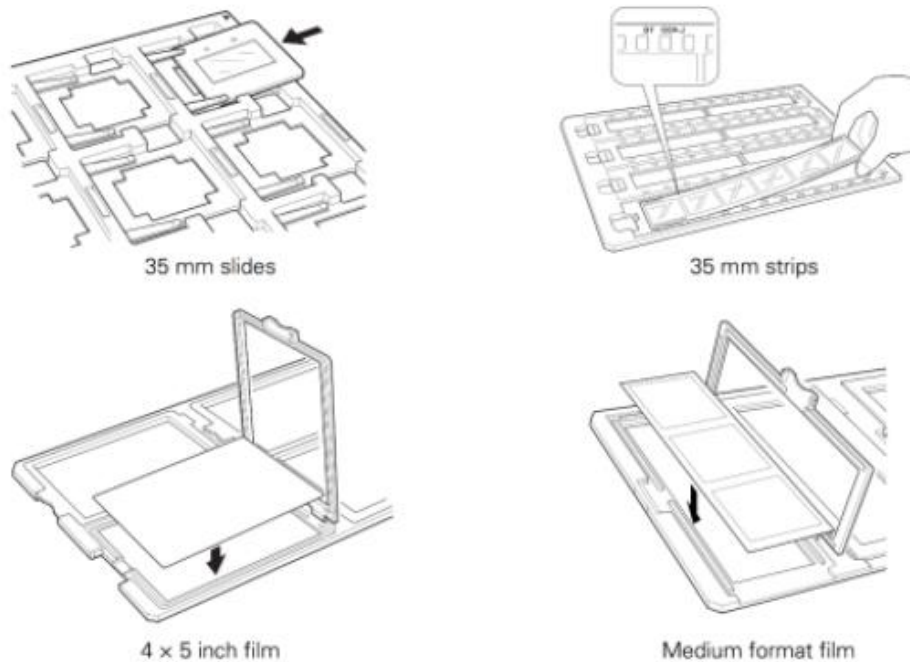
註：此掃描器可以一次過掃描多達 48 張 35 毫米的底片、30 張 35 毫米的幻燈片、8 張 4" x 5"（吋）透明投影膠片或 6 張適中格式透明投影膠片。

### 第 2a 步：把各標準尺寸底片/膠片放在掃描器上

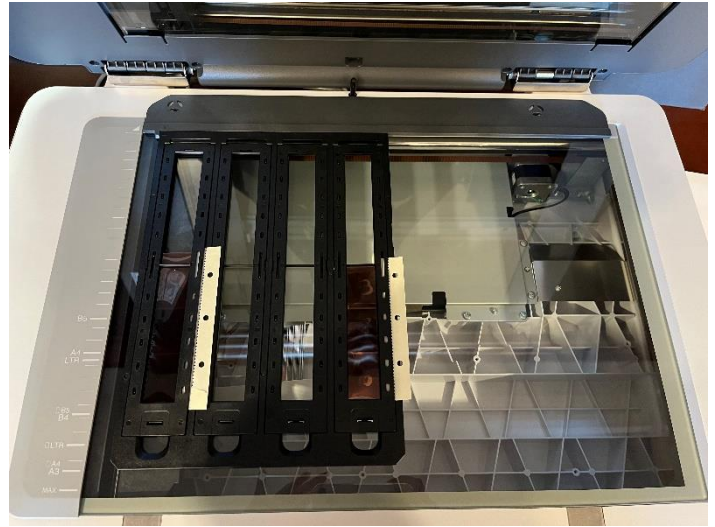
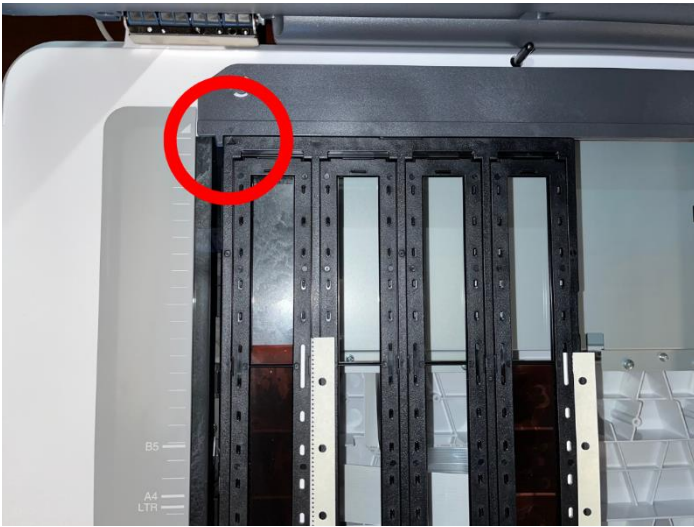
- 使用膠片固定夾掃描 35 毫米幻燈片、35 毫米長條膠片和底片、4" x 5"（吋）膠片，以及適中格式（120、220 和 16 x 12 厘米）膠片。



- 當選擇了正確的膠片固定夾後，把膠片固定夾放在一個平坦的表面上。打開夾蓋（如有的話），然後放入膠片，膠片的光面朝下。

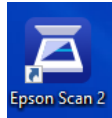


- 把投影片定位器（長條形灰色塑膠薄塊）放在稿台玻璃的後邊緣。然後把膠片固定夾放在稿台玻璃上，對齊箭頭符號。**\*\*切勿在掃描器工作平台上左右移動固定夾。小心不要刮花掃描工作平台。\***查看以下圖像作參考。



- 若需要掃描大量影像，您可以把第二個膠片固定夾放在掃描器上第一個固定夾旁。
- 妥當放置底片固定夾後，關上掃描器蓋子。

註：如果您有非標準尺寸的膠片，把底片直接放在玻璃上。



### 第 3 步：啓動 Epson Scan 掃描功能

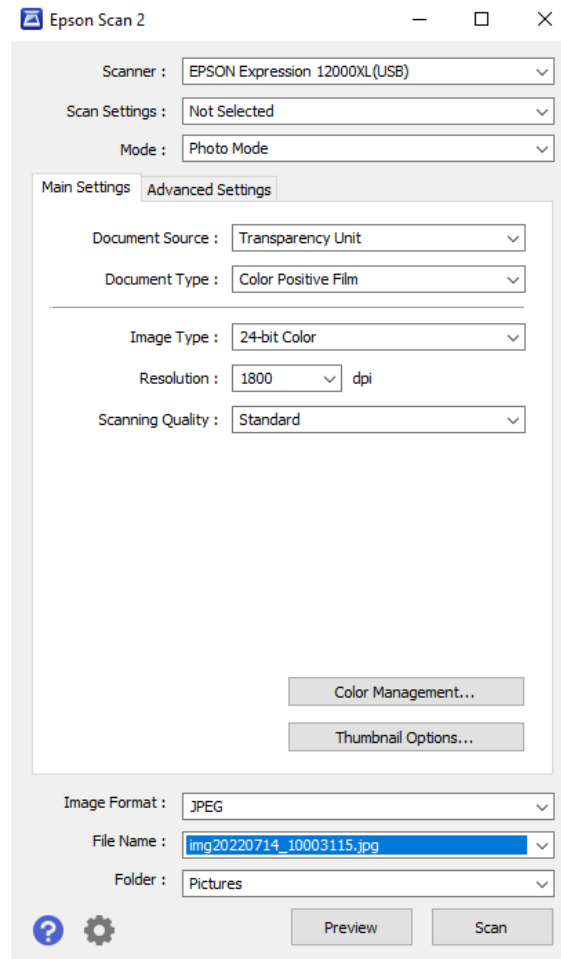
- 確保掃描器接通電源，以及使用 USB 連接到電腦上。
- 把您的外置式硬碟或隨身碟連接到電腦上。
- 打開桌面上的 **Epson Scan** 掃描圖標。

註：若圖標不存在，搜尋「Epson Scan」，當圖標出現時，快按圖標兩次。

### 第 4 步：設定：

- 確保「模式」設定為 **Photo Mode**（照片模式）
- 把「文件來源」設定為 **Transparency Unit**（透射稿掃描單元）
- 幻燈片：把文件類型設定到 **Color Positive Film**（彩色正片）；底片：把文件類型設定到 **Color Negative**（彩色負片）或 **B&W Negative**（黑白底片）。
- 您可按喜好選擇其他設定。如果您不確定，我們建議以下設定：
  - 影像類型：24-bit color 彩色設定
  - 解析度：幻燈片和底片至少要 1800

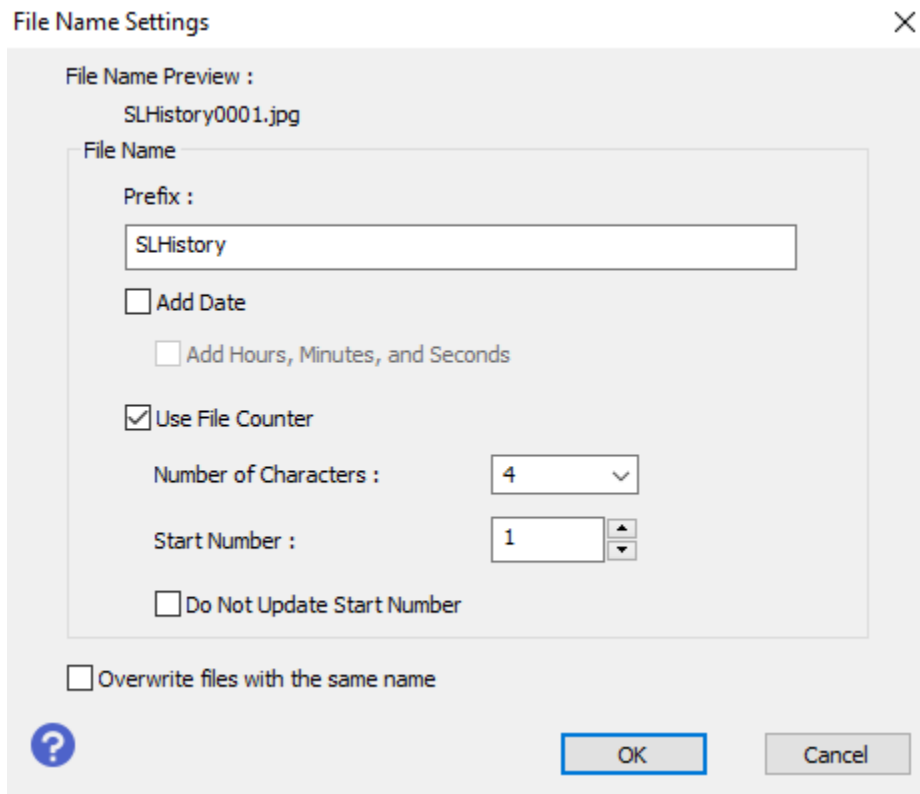
- 影像格式：**TIFF**（具存檔質量；較適合列印和編輯）或 **JPEG**（用於網上分享）



*（此例子示範掃描35毫米彩色幻燈正片）*

## 第 5 步：檔案名稱設定

- 點選 **File Name**（檔案名稱）下拉式清單並選擇 **Settings**（設定）。
- 在 **Prefix**（詞首）空格內，輸入您的檔案名稱。一批過掃描的所有幻燈片或底片將使用此名稱，每一隨後另加獨特號碼。您可以選擇每個號碼將顯示的 **Number of Characters**（字符數目）。
- 完成後按 **OK**。

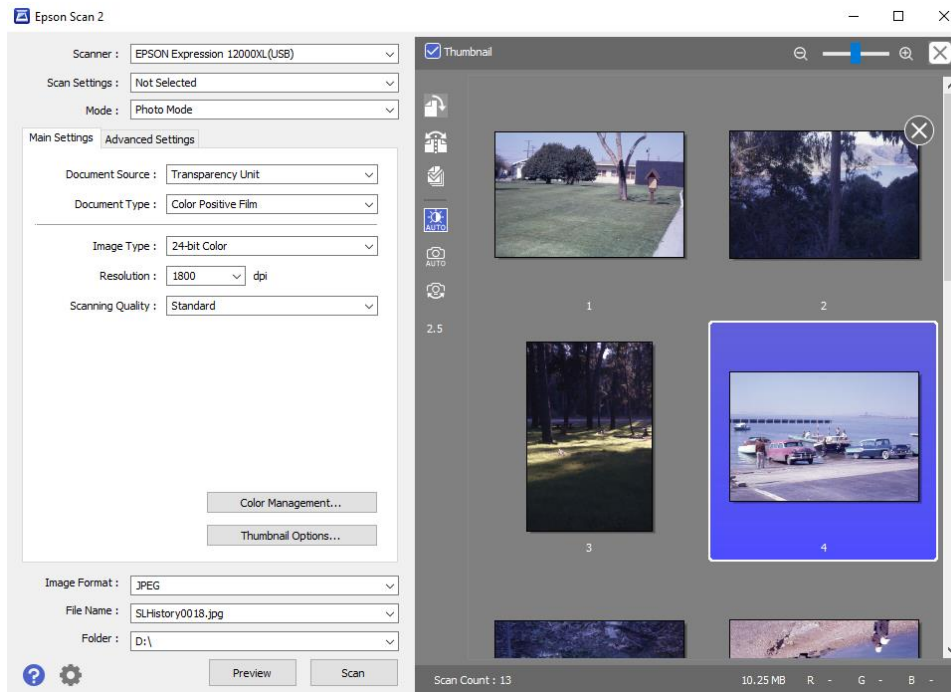



- 點選 **Folder**（資料夾）下拉式清單，然後按下 **Select**（選擇），從清單中找出您的硬碟或隨身碟。如果您使用雲端儲存，請選擇「Desktop（桌面）」。

## 第 6 步：預覽和掃描

- 點選主要設定視窗底部的 **Preview**（預覽）按鈕。掃描器將自動認出您的照片是獨立檔案。如果不是，確保已選擇頂部的 **Thumbnail**（縮圖）設定，然後再次點選 **Preview**（預覽）。
- 您可以使用視窗左側的圖標來旋轉或翻轉每個您選擇的影像。





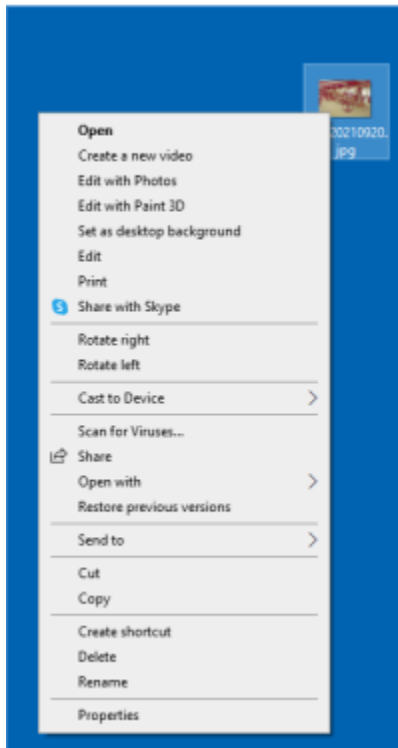
註：如果您不使用底片固定夾，可使用 **selection tool 選擇工具**（藍色十字瞄準線），選擇您想掃描的範圍。一旦選擇了多個掃描範圍，您可以點選「選擇全部」圖標，同一時間掃描所有範圍 （中間的數字是基於您所選擇掃描範圍的數目）。

- 預覽完畢後，點選主要設定視窗底部的 **Scan**（掃描）按鈕。

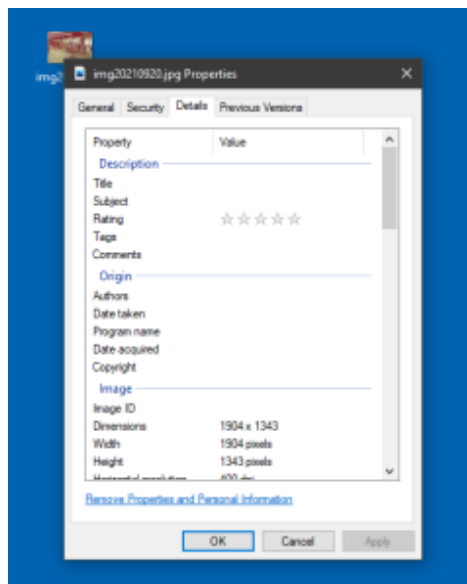
## 第 7 步：加入元數據至您的檔案（其他選項）



- 在任何一個已完成的檔案上按動右鍵，然後如以下所示選擇 **Properties**（特性）。



- 在 **Details**（細節）部份輸入標題和關於檔案的其他資料和評論。



## 第 8 步：一切大功告成！

- 用防靜電布清潔掃描工作平台。
- 確保已關下掃描器電源和闔上掃描器。
- 切勿忘記拿走您的隨身碟或硬碟和您的物件。